



**ND Software**

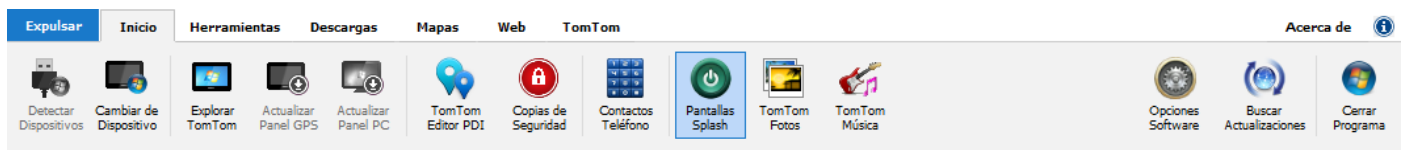
Prohibida la reproducción o divulgación de esta manual sin la correspondiente autorización  
© 2007-2014 Todos los derechos reservados

**12. FUNCIÓN PANTALLAS SPLASH**

Una de las características de los dispositivos TomTom no presente en otros dispositivos GPS de otras marcas, es que podemos personalizar nuestro dispositivo, concretamente podemos cambiar las imágenes de Inicio, Apagado y Nivel de Batería.

Esta función es compatible con todos los dispositivos TomTom conectados

Para acceder a esta función debemos estar en la pestaña **INICIO** del menú principal y pulsar el botón **PANTALLAS SPLASH**



**12.1. INTERFAZ PANTALLAS SPLASH**

Esta función ya disponible en ttGps Center v2.0 también ha sido renovada y mejorada, ofreciendo una mayor facilidad de uso y la posibilidad de realizar búsquedas de plantillas por carpetas

**Dispositivo-Ordenador**  
Datos del dispositivo GPS conectado y ubicación de archivos del PC



**Directorios**  
Ubicación predeterminada de las plantillas Splash

**Pantallas Splash**  
Imágenes instaladas en el dispositivo TomTom

**Plantillas Splash**  
Imágenes disponibles en la carpeta seleccionada

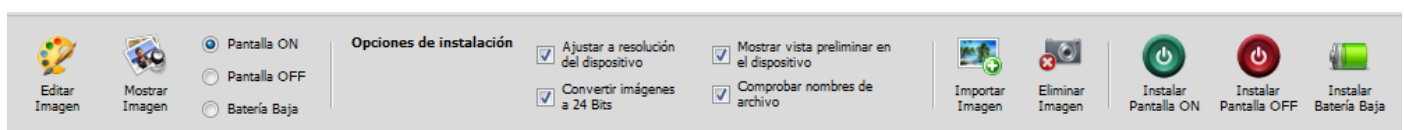
**Barra de Herramientas**  
Desde aquí controlaremos las acciones de los archivos seleccionados

**Opciones Splash**  
Opciones de configuración de Pantallas Splash

**Instalar Splash**  
Selección la pantalla Splash que desea modificar

**Barra de herramientas inferior**

Como en otras funciones de ttGps Center v4.0 en la parte inferior se encuentran los controles y opciones para la instalación de Pantallas Splash en su dispositivo TomTom





### 12.3. PLANTILLAS SPLASH PREINSTALADAS

La función Pantallas Splash de ttGps Center v4.0 dispone de varias plantillas de imágenes Splash entre las que se encuentran todas las plantillas originales de serie de TomTom. También podemos importar cualquier imagen de nuestro PC para añadirla a las plantillas y posteriormente instalarlas en nuestro dispositivo.

**Miniaturas**  
Se muestra una miniatura de la imagen seleccionada actualmente

**Explorar**  
Si lo deseamos podemos explorar la ubicación de la carpeta seleccionada en el Explorador de Windows

**Archivos**  
Nombre, Tamaño y Resolución en pixeles de las imágenes

### 12.4. VISTA PREVIA DE IMÁGENES SPLASH

Una de las ventajas de la función Pantallas Splash de ttGps Center v4.0 es la posibilidad de poder ver cómo quedarán las imágenes Splash en nuestro dispositivo TomTom antes de ser instaladas y de este modo comprobar si es la imagen que deseamos modificar.

**Vista Previa**  
Al seleccionar una imagen se muestra una vista previa automáticamente

**Dispositivo GPS**  
La imagen de nuestro dispositivo para comprobar cómo queda la imagen en el dispositivo

**Archivo de Imagen**  
Nombre del archivo asociado a la imagen Splash según el modelo de dispositivo conectado

**Splash ON**  
Imagen que se muestra cuando encendemos nuestro dispositivo TomTom

**Splash OFF**  
Imagen que se muestra cuando apagamos nuestro dispositivo TomTom

**Nivel de Batería**  
Imagen que se muestra cuando el nivel de carga de la batería está bajo



## 12.5. BARRA DE HERRAMIENTAS PANTALLAS SPLASH

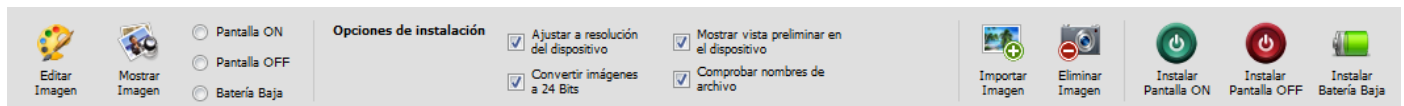
Ahora la función Pantallas Splash cuenta con una barra de herramientas inferior con la que tenemos a la vista todas las opciones de configuración e instalación de Pantallas Splash en nuestro dispositivo TomTom.

### Mostrar Splash

Muestra en el dispositivo la vista previa de la pantalla Splash seleccionada

### Eliminar Splash

Elimina la imagen Splash seleccionada de las plantillas o carpeta seleccionada



### Editar Imagen

Edita la imagen seleccionada con el software predeterminado en Windows

### Configuración

Opciones de configuración e instalación de Pantallas Splash en el dispositivo

### Importar Imagen

Podemos importar cualquier imagen desde nuestro PC

### Instalar Splash

Instala la pantalla Splash seleccionada

## 12.6. CONFIGURACIÓN DE PANTALLAS SPLASH

ttGps Center v4.0 permite modificar algunos parámetros de instalación de Pantallas Splash aunque no se recomienda modificar los establecidos por defecto para asegurar el comportamiento deseado en el dispositivo.

### Ajustar a resolución del dispositivo

ttGps Center instalará una copia de la imagen con la resolución de pantalla del dispositivo de forma automática

### Mostrar vista preliminar

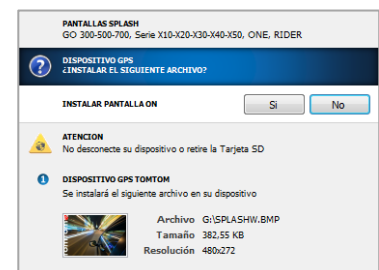
Al seleccionar una imagen de plantilla se visualizará en el dispositivo automáticamente

### Convertir imágenes a 24 Bits

Las imágenes serán convertidas a 24 Bits antes de ser instaladas ya que los dispositivos TomTom solo muestran imágenes de 24 Bits. Si modifica este parámetro es posible que la imagen no se muestre en el dispositivo

### Comprobar nombres de archivo

ttGps Center v4.0 comprobará los nombres de archivos a instalar según el modelo del dispositivo conectado. Un nombre incorrecto dará como resultado que la imagen no se muestre en nuestro dispositivo TomTom



### Instalar Pantalla Splash

Antes de modificar las pantallas Splash el software nos pedirá confirmación