



ND Software

Prohibida la reproducción o divulgación de esta manual sin la correspondiente autorización

© 2007-2014 Todos los derechos reservados

CONTENIDO DEL MANUAL

- 1.- Archivos que componen los PDI de Radares
- 2.- Descarga e instalación automática de PDI de Radares
 - 2.1.- Asistente de descarga de PDI de Radares
 - 2.2.- Descarga e instalación automática
- 3.- Configurar avisos de Radares en nuestro GPS
- 4.- Actualizar enlaces de descarga de PDI de Radares
 - 4.1.- Actualización de enlaces de descarga
- 5.- FAQ'S de Radares

17. ARCHIVOS DE PDI DE RADARES TOMTOM

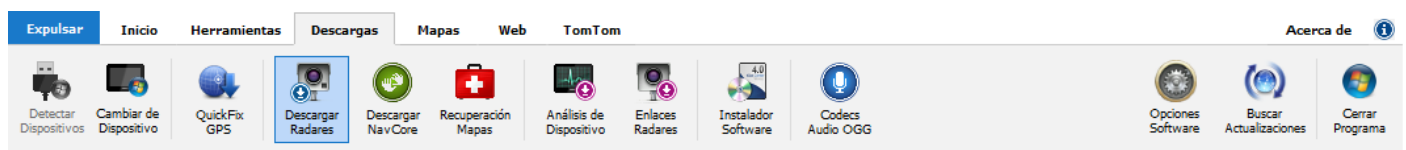
Los PDI de Radares son en realidad son categorías de **PDI** a los que se le configura una voz de aviso o sonido para que nuestro dispositivo nos avise cuando estamos a una determinada distancia especificada en metros. Los archivos que componen un PDI para radares pueden ser de dos a cuatro archivos dependiendo si le hemos añadido nuestro archivo personalizado de sonido (Sonido o Voz).

- **Archivos .OV2** o TomTom Binary
- **Archivos .BMP** o Bitmap (Imagen de 22x22 pixeles y 44x44 pixeles)
- **Archivos. OGG** de audio

Nota: Los archivos de sonido OGG no son obligatorios para instalar los radares. Si no los instalamos podremos seleccionar un sonido de aviso estándar de nuestro dispositivo.

17.1.- ASISTENTE DE DESCARGA DE PDI DE RADARES

Puede realizar la descarga de PDI de Radares desde la barra de herramientas de DESCARGAS o desde la función Explorar TomTom del menú principal de ttGps Center v4.0



ttGps Center v4.0 dispone ahora de un nuevo asistente integrado para la descarga e instalación de PDI de Radares en su dispositivo TomTom



ASISTENTE DE DESCARGA E INSTALACIÓN DE RADARES

El asistente de Radares hará que descargar e instalar los PDI de Radares sea una tarea muy fácil

Proceso actual
El asistente de PDI de Radares de ttGps Center v4.0 le guiará en todo momento para una instalación totalmente automática

Opciones
Opciones de descarga e instalación de los PDI de Radares TomTom

Mapa TomTom
ttGps Center seleccionará de forma automática el Mapa activo de su dispositivo TomTom

Iconos y Voces de aviso
Seleccione los iconos y voces de aviso que desea descargar

Progreso
Se mostrará el progreso de la descarga e instalación de los PDI de Radares en su dispositivo TomTom

EN TAN SOLO 4 CLICHS HABRA DESCARGADO E INSTALADO LOS PDI DE RADARES



17.2 DESCARGA DE PDI DE RADARES TOMTOM

Con ttGps Center v4.0 descargar e instalar los PDI de Radares en nuestro dispositivo TomTom será una tarea muy rápida y sobre todo automática. Evitando de este modo las pesadas descargas Web archivo por archivo.

Una vez realice la descarga de PDI de Radares con ttGps Center v4.0 no querrá volver a la descarga tradicional. Siga los siguientes pasos para realizar la descarga de PDI de Radares con ttGps Center v4.0

Menú Descargas

Desde el menú principal seleccionamos la ficha **DESCARGAS** y después pulsamos sobre el botón **DESCARGAR RADARES**

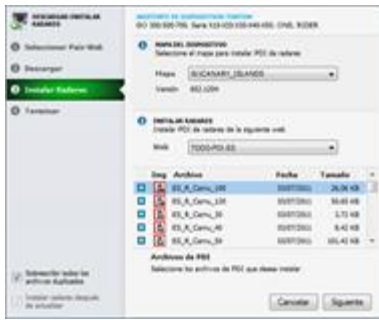
Paso 1 - Seleccionar País y Web

Seleccionamos un País para la descarga y una Web disponible.

Según la Web seleccionada podemos descargar voces e iconos adicionales

Paso 2 – Descargar PDI de Radares

Para comenzar la descarga automática de PDI de Radares solo debe pulsar el botón **DESCARGAR**.



Paso 3 – Mapa y archivos de PDI

Seleccionamos el Mapa donde deseamos instalar los PDI de Radares y los archivos que deseamos instalar



Paso 3 – Instalar PDI

Seleccionamos las voces de aviso e Iconos de PDI (Si están disponibles) y pulsamos sobre el botón **INSTALAR**



Paso 4 - Terminar

Si todo el proceso termina correctamente se muestra este dialogo. Si es la primera vez que instala los PDI de Radares o cambia la Web debe configurar los avisos de PDI en su dispositivo



Información Importante

Todas las descargas de PDI de Radares son totalmente gratuitas. La disponibilidad de la descargas está sujeta a la actividad de la Web seleccionada y no es posible garantizar la descarga de PDI de Radares de todas las Web disponibles

17.3. CONFIGURAR AVISOS DE PDI DE RADARES

Si es la primera vez que instala los PDI de Radares en su dispositivo TomTom o instala nuevos PDI no instalados anteriormente debe configurar los avisos de PDI en su dispositivo. Los avisos de PDI solo se pueden configurar en el dispositivo ya que el archivo de configuración de Mapas es un archivo **protegido** de TomTom y no es posible editarlo externamente.

Para configurar los avisos de PDI de Radares siga los siguientes pasos:



Paso 1

Desde la vista de Mapa pulse y seleccione el menú "Cambiar Preferencias"



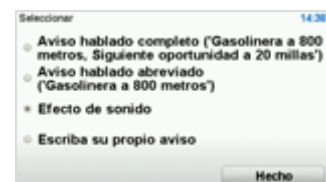
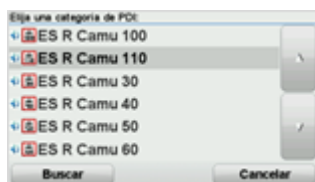
Paso 2

Pulse la flecha hasta el menú de Administrar PDI y selecciónelo



Paso 3

Ahora seleccione el menú Avisar si hay PDI cerca





Paso 4

Seleccione uno de los archivos de PDI de radares instalados en su dispositivo

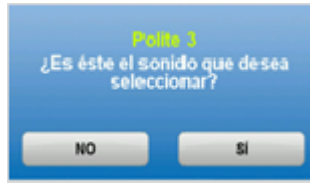


Paso 7

Seleccione un archivo de sonido estándar o uno de los instalados con ttGps Center

Paso 5

Seleccione con cuantos metros de antelación desea que le avise del PDI seleccionado



Paso 8

Escuche el sonido seleccionado y pulse sobre **SI** para confirmar la selección

Paso 6

Seleccione el efecto de sonido para el aviso o escriba su propio aviso (Loquendo TTS)



Paso 9

Si desea que le avise solo cuando tenga planificada una ruta marque la casilla de verificación. Se recomienda no marcarla



17.4. ACTUALIZAR ENLACES DE DESCARGA DE PDI

Para descargar los archivos de PDI de Radares desde las distintas Webs se utilizan enlaces que apuntan directamente a los servidores de la Web seleccionada.

Puede ocurrir que se hayan añadido nuevos archivos de PDI de Radares o estos hayan sido movidos de carpeta en el servidor. Si esto sucede es necesario actualizar los enlaces de PDI de Radares para poder continuar descargando los archivos de la Web seleccionada.

ttGps Center v4.0 le notificará cuando es necesario realizar una actualización de enlaces de descarga mediante un globo de información en el escritorio de Windows. También podrá realizar la actualización de enlaces de forma manual desde el menú **DESCARGAS** y el botón **ACTUALIZAR ENLACES DE RADARES**

17.5. FAQ'S PDI DE RADARES

Preguntas y respuestas frecuentes sobre la actualización e instalación de PDI de Radares en un dispositivo TomTom

1. ¿Qué Web debo seleccionar?

Todas las Webs disponibles ofrecen una gran fiabilidad. Seleccione siempre la misma Web para evitar archivos duplicados

2. ¿Cuándo tengo que configurar los avisos de PDI de Radares?

Los avisos de PDI solo se deben configurar una vez para cada Web seleccionada. Una vez configurados no es necesario realizar una nueva configuración en las nuevas descargas

Si cambia de Web para realizar las descargas de PDI deberá de configurar de nuevo los avisos

Si una nueva categoría de PDI de radares es añadida a las existentes deberá configurar solo la nueva categoría de PDI

3. ¿Porque tengo que configurar los avisos?

El archivo de configuración de avisos de PDI es un archivo protegido de TomTom y solo puede ser modificado directamente en el dispositivo

4. ¿Error de descarga de PDI?

Posibles causas del error de descarga

- Ya no es posible descargar archivos desde la web seleccionada.
- Los enlaces de descarga no estén actualizados
- Compruebe su conexión a Internet y que su software antivirus o firewall no bloquee la conexión a Internet
- El servidor de la Web seleccionada no responde o no está disponible temporalmente

5. ¿Cuántas descargas puedo realizar?

No existe ninguna limitación en el número de descargas o instalaciones de PDI de radares

6. ¿Su dispositivo se queda mudo tras un aviso de PDI?

La instalación de voces de aviso de PDI no compatibles y en una frecuencia de audio incorrecta puede provocar que su dispositivo se quede mudo o el altavoz de su dispositivo resulte dañado de forma permanente.

Instale las voces de aviso de PDI compatibles con ttGps Center v4.0

Nota: En los dispositivos TomTom **Start**, TomTom **Ease** y TomTom **IQ Routes 2** el menú de configuración de avisos de PDI está oculto de serie. Puede activar los menús ocultos desde el menú de **Herramientas** de ttGps Center v4.0